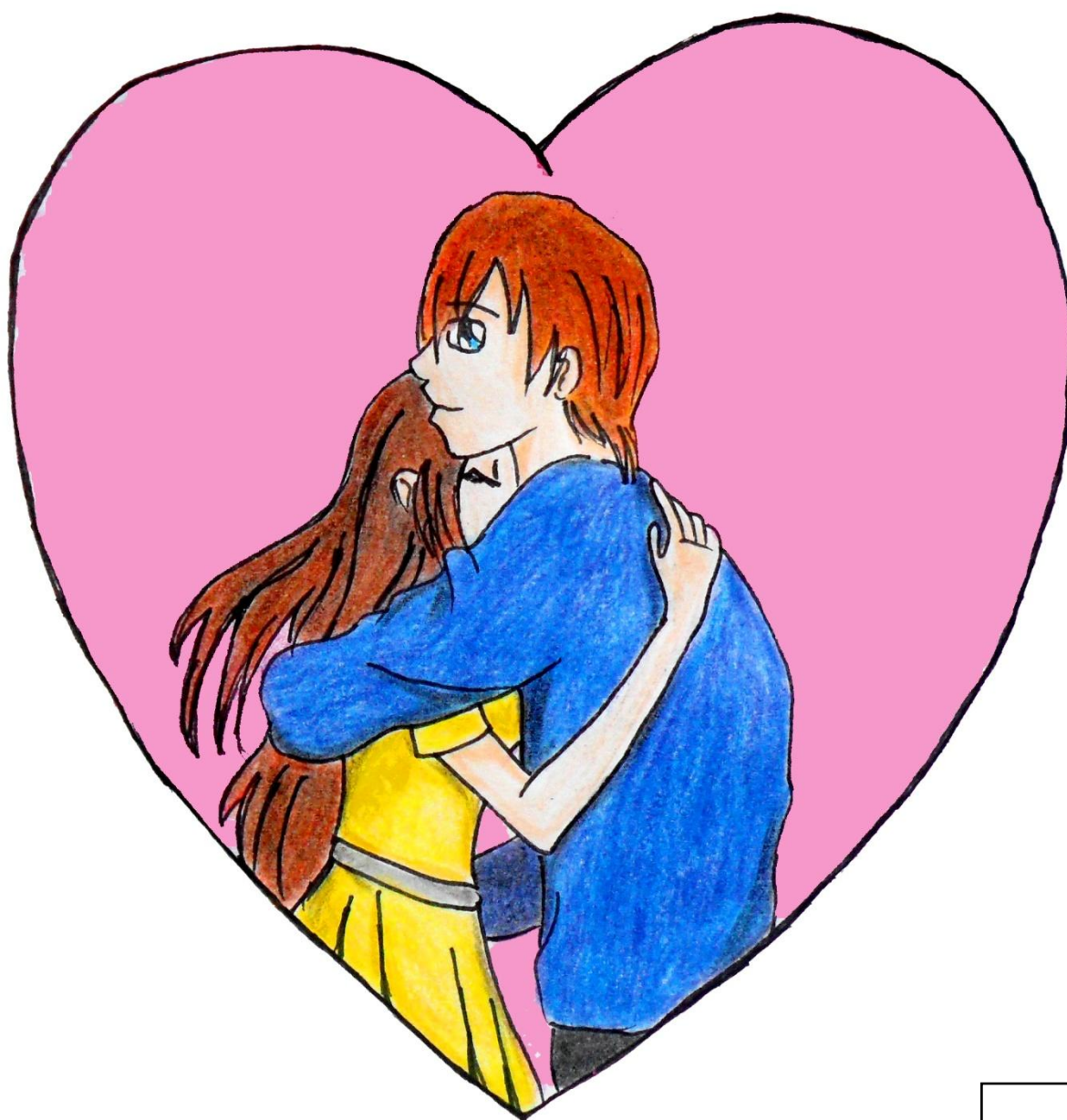


MŁODNIK

Niezależna Gazeta Studentów Leśnictwa UP



SPIS TREŚCI

Wstępniak	3
Aktualności	
Kartka z kalendarza	5
Koło Leśników	
Spotkanie integracyjne Samorządów Studentów Wydziałów Leśnych	6
Nauka	
Konstruktor polskich samochodów – Inż. Tadeusz Tański	7
Poza lasem	
Teksty znane i nieznane	10
Motywy leśne w muzyce folk i pagan metalowej	17
Kariera	
Rekrutacja na studia drugiego stopnia	27
Kultura i rozrywka	
Horoskop	33

REDAKCJA

Redaktor naczelny

Joanna Skonieczna

Opiekun

Dr inż. Bartosz Bułaj

Skład

Marek Piłaszewicz

Grafika

Olga Rojek

Zespół Redakcyjny

Agata Drabarek, Agata Kozubaj, Michał Prochner,
Katarzyna Strzymińska

WWW

<http://www.up.poznan.pl/mlodnik>

E-mail

mlodnik.redakcja@gmail.com



Wstępniak w pewnym sensie noworoczny

Pisząc artykuł otwierający pierwszy w tym roku numer „Młodnika” powinienem zapewne starać się tchnąć w Czytelników i Czytelniczki ducha optymizmu i nadziei. Powinienem napisać o noworocznych zobowiązaniach i chęci zmiany swojego życia na lepsze. Artykuł zakończyłbym zapewne słowami niosącymi pozytywne myśli ku pokrzepieniu serc i umysłów, mówiące o rzeczach wielkich i wzniosłych, które mają przed nami na horyzoncie życia.

Postanowiłem jednak być szczery sam przed sobą i przed naszymi drogimi Czytelnikami i Czytelniczkami. Minął już ponad miesiąc nowego roku, a ja jakoś nie czuję w sobie nieprzebranych pokładów wielkiej pozytywnej energii życiowej. Czuję się...no właśnie, jak? Odpowiedź jest nadzwyczaj banalna: czuję się normalnie. Wstaję rano, jem śniadanie, jadę do pracy, pracuję, wracam do domu, jem obiad, spędzam trochę czasu z Rodziną, pooglądam telewizję, poczytam książkę i idę spać. A jutro? Jutro będzie niemal tak samo. Czy to mnie przeraża? Czy życie wydaje mi się szare i czy codzienna rutyna mnie przygnębia? Czasami tak i to bardzo, jednak w gruncie rzeczy lubię tę swoją małą stabilizację. Daje mi ona poczucie bezpieczeństwa. Kiedyś marzyłem o podróżach po świecie, o przeżywaniu wielkich przygód i o udziale w spektakularnych i przełomowych badaniach naukowych. Niedawno zrozumiałem, że nie każdy urodził się superbohaterem i super-naukowcem. Oprócz ludzi-pptaków są też ludzie zwykli, przeciętni. Kimś takim właśnie jestem ja. Czy to oznacza bycie

gorszym i nie spełnionym życiowo? Myślę, że zawsze trzeba dążyć do bycia kimś lepszym i podwyższać sobie poprzeczkę. Jednakże widzę jak wielu ludzi robi to na siłę i tak naprawdę wbrew sobie. Oni nie chcą zadowolić siebie. Chcą zadowolić innych, od których albo chcą usłyszeć słowa pochwały (np. od swoich rodziców) albo chcą być od tych „innych” lepsi (np. od kolegów i koleżanek z pracy, studiów czy szkoły). Oczywiście nie ma nic złego w chęci bycia lepszym w danej dziedzinie. Trzeba sobie tylko zdefiniować, co to tak naprawdę dla nas oznacza. Co zyskamy, a co stracimy. Bo tracimy zawsze. Ci, którzy poświęcają się całkowicie pracy tracą najczęściej życie rodzinne i towarzyskie. Ci, którzy poświęcają dużo czasu rodzinie czy jakiemuś swojemu hobby, tracą zawodowo. Odnaleźć w tym wszystkim równowagę jest piekielnie trudno. Ponadto tzw. „codziennosc” pochłania często większość naszej życiowej energii i nie pozostawia zbyt wiele miejsca na inne rzeczy.

Na zakończenie chciałbym życzyć Wszystkim Czytelnikom i Czytelniczkom „Młodnika” aby w tym roku życie dawało im dużo radości i mało smutku. I niech każdy z nas spróbuje zadać sobie pytanie: kim jestem i dokąd zmierzam? Obyśmy wszyscy znaleźli na nie odpowiedź.

BB

Kartka z kalendarza...

Światowy dzień obszarów wodno – błotnych



http://www.wm.uw.olsztyn.pl/images/stories/2010_czerwiec/obszar_bagienny.jpg

2 lutego

Dzień Świstaka



http://foto.recenzja.pl/foty/swistak_by_sie_usmial_-185-94c02617dd55f56693db40051d5b2a8f.jpeg

14 lutego

Walentynki



http://www.tapeteos.pl/data/media/643/big/walentyнки_2560x1600_076_serca.jpg

17 lutego

Światowy

Dzień Kota



http://upload.wikimedia.org/wikipedia/commons/d/d9/Norwegian_Forest_Cat_Portrait.JPG

Dnia 15 grudnia 2012 r. odbyło się spotkanie integracyjne Samorządów Studentów Wydziałów Leśnych organizowane przez Samorząd Studentów WL Uniwersytetu Przyrodniczego w



Poznaniu. Na spotkanie przybyli przedstawiciele Samorządów Studenckich



Wydziału Leśnego Szkoły Głównej Gospodarstwa

Wiejskiego w Warszawie oraz Uniwersytetu Rolniczego w Krakowie. Celem spotkania była integracja studentów oraz wymiana zdań i doświadczeń. Wieczór spędziliśmy w poznańskim Fantasy Parku, gdzie wspólnie graliśmy w gry zespołowe. Wiele osób zostało sympatykami



kręgli
inni zaś
woleli



grę w bilard. Przy rozmowach i rywalizacji wieczór minął bardzo szybko. Miejmy nadzieję, aby takie inicjatywy odbywały się częściej.

Izabela Bełz

”Cudze chwalicie, swego nie znacie, sami nie wiecie, co posiadacie”

Z cyklu - O polskich wynalazcach i odkrywcach:

Konstruktor polskich samochodów –

Inż. Tadeusz Tański

Inżynier T. Tański

Tadeusz Tański – kolejny zapomniany polski wynalazca, inżynier i wizjoner, którego imię noszą m.in. Zespoły Szkół Technicznych i Samochodowych w Poznaniu, Słupsku i Słubicach urodził się 11 marca 1892 roku w Janowie Podlaskim.

Od 1909 roku Tadeusz studiował we Francji, gdzie zajmował się też m.in.: konstruowaniem silników lotniczych. Zbudował silnik dwunastocylindrowy o mocy 520 KM w 1916 roku, zaś w 1918 skonstruował silnik gwiazdzisty przeznaczony do napędu lekkich samolotów.

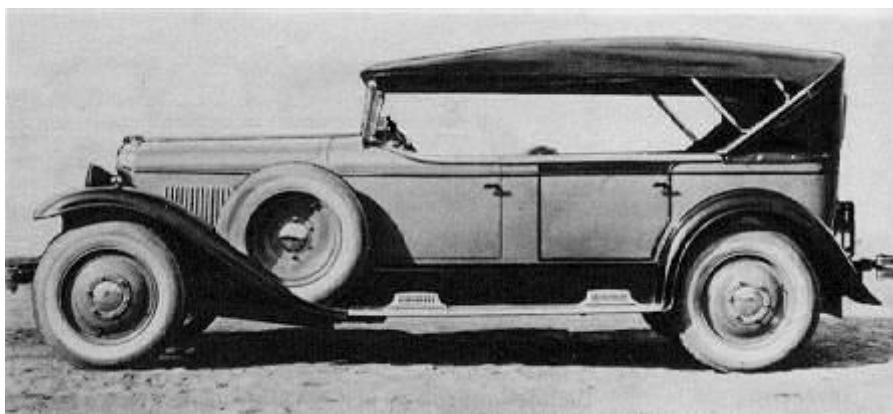
Powrót do Polski

Tadeusz Tański powrócił do Ojczyzny w 1919 roku i został zatrudniony w Sekcji Samochodowej Ministerstwa Spraw Wojskowych. Rok 1920 stał się z pewnością czasem godnym zapamiętania ze względu na skonstruowanie przez Tadeusza pierwszego polskiego samochodu pancernego, a był nim Ford FT-B, oparty na podwoziu Forda T. Wyprodukowano 16 sztuk tego samochodu, który wykorzystano nawet w wojnie polsko - bolszewickiej.

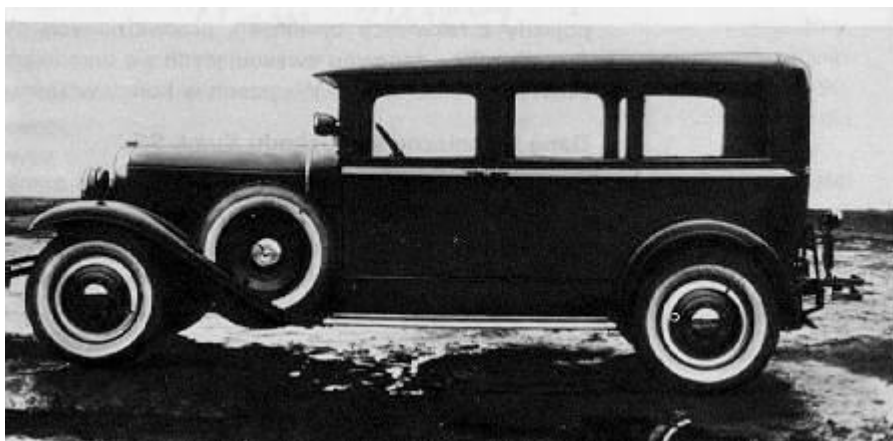


Pierwsze polskie samochody

Niezwykłość naszego rodaka polegała również na tym, że to on jako pierwszy zaczął opracowywać samochody cywilne całkowicie polskiej konstrukcji od 1922 roku. Pojazdami tymi były m.in.: CWS T-1 i T-4 (T-2) cechujące się zastosowaniem nowoczesnych rozwiązań technicznych. Samochody konstruowano w Centralnych Warsztatach Samochodowych (CWS), w których wyprodukowano m.in. ok. 100 silników dwucylindrowych typu 02P o małej mocy, konstrukcji Tadeusza. Silniki te służyły do napędzania agregatów zasilających radiostacje lotnicze, a także, z wykorzystaniem wałków giętkich, do zasilania narzędzi specjalnych, np. szlifierek i pił.



CWS T-1 Torpedo (z nadwoziem otwartym czterodrzwiowym)



CWS T-1 Karetka (z nadwoziem zamkniętym czterodrzwiowym, 7 – osobowy)

Tadeusz Tański był wybitnie uzdolniony, o czym świadczą liczne rozwiązania, patenty z różnych dziedzin techniki. Wiele z nich wymagało jednak dopracowania, ponieważ naszego wynalazcę pochłaniały coraz to nowe pomysły.

Działacz konspiracji

W okresie okupacji zaangażował się w działalność konspiracyjną. 3 lipca 1940 roku w ramach akcji AB został aresztowany przez Niemców i umieszczony w obozie koncentracyjnym KL Auschwitz. Nie chciał podjąć współpracy z okupantem i rok później 23 marca został zamordowany.

Znany ojciec, znany syn

Tadeusz Tański był synem Czesława Tańskiego (ok. 1863 – 1942), prekursora szybownictwa, pioniera lotnictwa w Polsce oraz malarza. Jako inżynier okazał się wszechstronnie uzdolniony, zwłaszcza w dziedzinie mechaniki. Konstruował silniki, ciągniki artyleryjskie, samochody, czym zapisał się na kartach historii Polski i wart jest pozostania w naszej pamięci.

Opracowano na podstawie:

<http://www.ngopole.pl/2012/03/23/kartka-z-kalendarza-dzis-mija-71-rocznica-smierci-konstruktora-tadeusza-tanskiego/#more-18376>

<http://wynalazki.slomniki.pl/index.php/wynalazcy/86-t/990-ta%C5%84ski-czes%C5%82aw.html>

http://pl.wikipedia.org/wiki/Tadeusz_Ta%C5%84ski

http://pl.wikipedia.org/wiki/Centralne_Warsztaty_Samochodowe

http://pl.wikipedia.org/wiki/CWS_T-1

Nowa Encyklopedia Powszechna PWN, tom 6 (S-Z), Wydawnictwo Naukowe PWN, Warszawa 1997, hasła: Tański Czesław, Tański Tadeusz.

Zdjęcia pochodzą ze stron:

http://pl.wikipedia.org/wiki/Plik:Tadeusz_Ta%C5%84ski.jpg

http://pl.wikipedia.org/wiki/Plik:CwsT1_torpedo.jpg

http://pl.wikipedia.org/wiki/Plik:CwsT1_kareta.jpg

Katarzyna Strzymińska ☺

Leśnictwo rok IV

Teksty znane i nieznane

Dzieciństwo powinno być cudownym i beztroskim okresem życia. Niestety dla wielu dzieci jest czymś dokładnie odwrotnym. Sprawcami tego są bardzo często ich rodzice, którzy nie panując nad własnymi słabościami, odreagowują na dzieciach swe złe emocje i życiowe frustracje. Tak już dziwnie poukładany jest świat, że aby móc jeździć samochodem trzeba zdać egzamin na prawo jazdy. Aby zdobyć dobry zawód, trzeba długo się uczyć i latami zdobywać odpowiednie doświadczenie. Jednakże chcąc zostać rodzicem nie trzeba się uczyć, nie trzeba zdawać egzaminów ani zdobywać odpowiedniego życiowego doświadczenia. Rodzicem może zostać niemal każdy przeciętny zdrowy człowiek. Nie można się nauczyć jak być „dobrym” rodzicem. To wymaga od nas ogromnego wysiłku, cierpliwości i poświęcenia własnej wygody dla kogoś innego. Trzeba sobie uświadomić, że decyzja o posiadaniu dziecka wiąże się z ogromną odpowiedzialnością. Odpowiedzialnością za drugiego człowieka, który przez pierwsze lata swojego życia będzie od nas niemal w 100% uzależniony. Oprócz jedzenia, ubrania i miliona innych materialnych rzeczy musimy mu także, a może przede wszystkim, zapewnić poczucie miłości i bezpieczeństwa. Wbrew pozorom jest to bardzo trudne życiowe zadanie do spełnienia. Być może najtrudniejsze.

Suzanne Vega i zespół Genesis opowiadają w swoich utworach bardzo smutne historie ludzi, dla których dzieciństwo nie było okresem radości i beztroski. Czym natomiast było? Pytanie pozostawiam bez odpowiedzi, ponieważ każde, nawet najbardziej wyszukane słowa zabrzmiałyby w tym miejscu bardzo trywialnie.

BB

Suzanne Vega „Luka” (Album „Solitude Standing” 1987)

„Luka”

My name is Luka
Mam na imię Luka
I live on the second floor
Mieszkam na drugim piętrze
I live upstairs from you
Mieszkam nad tobą
Yes I think you've seen me before
Tak, myślę, że już mnie wcześniej widywałeś



If you hear something late at night
Jeśli słyszysz coś późną nocą
Some kind of trouble, some kind of fight
Jakieś kłopoty, jakieś kłótnie
Just don't ask me what it was
Tylko nie pytaj mnie co to było
Just don't ask me what it was
Tylko nie pytaj mnie co to było
Just don't ask me what it was
Tylko nie pytaj mnie co to było

I think it's because I'm clumsy
Myślę, że to dlatego, ponieważ jestem niezdarą
I try not to talk too loud
Staram się nie mówić zbyt głośno
Maybe it's because I'm crazy
Może to dlatego, że jestem szalona
I try not to act too proud
Staram się nie zachowywać zbyt dumnie

They only hit until you cry
Oni biją tylko do momentu gdy nie zaczniesz płakać
And after that you don't ask why
A potem nie pytasz dlaczego

You just don't argue anymore
Po prostu już się nie kłócisz
You just don't argue anymore
Po prostu już się nie kłócisz
You just don't argue anymore
Po prostu już się nie kłócisz

Yes I think I'm okay
Tak, myślę, że nic mi nie jest
I walked into the door again
Znowu wpadłam na drzwi
Well, if you ask that's what I'll say
Cóż, jeśli pytasz, to tak ci odpowiem
And it's not your business anyway
Z resztą to i tak nie twoja sprawa
I guess I'd like to be alone
Chyba chciałabym być teraz sama
With nothing broken, nothing thrown
I nie mieć nic złamanego i żeby nikt niczym nie rzucał

Just don't ask me how I am
Tylko nie pytaj jak się czuję
Just don't ask me how I am
Tylko nie pytaj jak się czuję
Just don't ask me how I am
Tylko nie pytaj jak się czuję



Genesis „No son of mine” (Album „We Can't Dance” 1991)

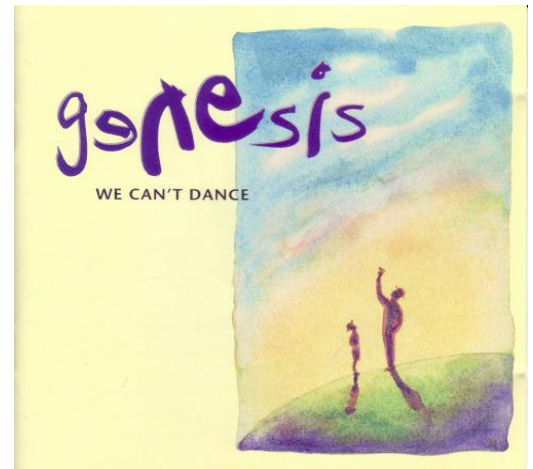
„Nie mój syn”

Well, the key to my survival
Kluczem do mojego przetrwania
Was never in much doubt
Było bez wątpienia
The question was how I could keep sane
Pytanie jak nie oszaleć
Trying to find the way out
Starając się znaleźć wyjście

Things were never easy for me
Sprawy nigdy nie były dla mnie łatwe
Peace of mind was hard to find
Ciężko było znaleźć spokój umysłu
And I needed a place where I could hide
A ja potrzebowałem miejsca, w którym mógłbym się ukryć
Somewhere I could call mine
Czegoś, co mógłbym nazwać swoim

I didn't think much about it
Nie myślałem o tym za wiele
Till it started happening all the time
Dopóki nie zaczęło się to dziać przez cały czas
Soon I was living with the fear everyday
Wkrótce zacząłem codziennie żyć w strachu
Of what might happen at night
Przed tym co się może wydarzyć nocą

I couldn't stand to hear the
Nie mogłem wytrzymać słuchania
Crying of my mother
Płaczu mojej mamy
And I remember when
I pamiętam gdy
I swore that, that would be the
Przyrzekłem, że to będzie
Last they'd see of me
Ostatni raz kiedy mnie widzą



And I never went home again
I nigdy już nie wróciłem do domu

They say time is a healer
Mówią, że czas leczy rany
And now my wounds are not the same
Ale teraz moje rany nie są już takie jak dawniej
I rang the bell with my heart in my mouth
Zadzwoiłem do drzwi, mając duszę na ramieniu
I had to hear what he'd say
Musiałem wysłuchać tego, co on chciał powiedzieć

He sat me down to talk to me
Posadził mnie i mówił do mnie
He looked me straight in the eyes
Patrzył mi prosto w oczy

He said:
Mówił:

You're no son, you're no son of mine
Nie jesteś synem, nie jesteś moim synem
You're no son, you're no son of mine
Nie jesteś synem, nie jesteś moim synem

You walked out, you left us behind
Odszedłeś i zostawiłeś nas
And you're no son, you're no son of mine
I nie jesteś synem, nie jesteś moim synem

Oh his words how they hurt me
Jak jego słowa mnie raniły
I'll never forget it
Nigdy ich nie zapomnę
And as the time, it went by
I przeminęły tak jak czas
I lived to regret it
A ja żyłem by ich żałować

You're no son, you're no son of mine
Nie jesteś synem, nie jesteś moim synem
But where should I go
Ale gdzie powinienem pójść
and what should I do
i co powinienem zrobić
You're no son, you're no son of mine
Nie jesteś synem, nie jesteś moim synem

But I came here for help
Ale przyszedłem tu po pomoc
I came here for you
Przyszedłem tu dla ciebie

Well the years they passed so slowly
Lata mijały tak wolno
I thought about him everyday
Myślałem o nim każdego dnia
What would I do, if we passed on the street
Co bym zrobił, gdybyśmy spotkali się na ulicy
Would I keep running away
Czy wciąż bym uciekał

In and out of hiding places
Chowając się i wychodząc z kryjówek
Soon I'd have to face the facts
Wkrótce będę musiał stawić czoła rzeczywistości
We'd have to sit down and talk it over
Musielibyśmy usiąść i o tym porozmawiać
And that would mean going back
A to oznaczałoby powrót

They say time is a healer
Mówią, że czas leczy rany
And now my wounds are not the same
Ale teraz moje rany nie są już takie jak dawniej
I rang the bell with my heart in my mouth
Zadzwoiłem do drzwi, mając duszę na ramieniu
I had to hear what he'd say
Musiałem wysłuchać tego, co on chciał powiedzieć

He sat me down to talk to me
Posadził mnie i mówił do mnie
He looked me straight in the eyes
Patrzył mi prosto w oczy

He said:
Mówił:

You're no son, you're no son of mine
Nie jesteś synem, nie jesteś moim synem
You're no son, you're no son of mine
Nie jesteś synem, nie jesteś moim synem
You walked out, you left us behind
Odszedłeś i zostawiłeś nas

And you're no son, you're no son of mine
I nie jesteś synem, nie jesteś moim synem
Oh his words how they hurt me
Jak jego słowa mnie raniły
I'll never forget it
Nigdy ich nie zapomnę
And as the time, it went by
I przeminęły tak jak czas
I lived to regret it
A ja żyłem by ich żałować

You're no son, you're no son of mine
Nie jesteś synem, nie jesteś moim synem
But where should I go
Ale gdzie powinienem pójść
and what should I do
i co powinienem zrobić

You're no son, you're no son of mine
Nie jesteś synem, nie jesteś moim synem
But I came here for help
Ale przyszedłem tu po pomoc
Oh I was looking for you
Szukałem cię

Motywy leśne w muzyce folk i pagan metalowej

Wprowadzenie

Metal jest podgatunkiem muzyki rockowej. Powstał na przełomie lat 60. i 70. XX wieku, głównie w Wielkiej Brytanii i USA. Grupy, które odpowiedzialne są za powstanie gatunku wprowadziły ciężkie, ostre brzmienia, z długimi, mocno przesterowanymi solówkami gitarowymi i ostrą perkusją. Charakteryzuje się bardzo bogatą liczbą odmian wyodrębnianych ze względu na różne cechy i aspekty związane z tworzeniem utworów. Podstawą do przyporządkowania zespołu do konkretnej odmiany metalu mogą być swoiste teksty, specyfika kompozycji utworów oraz wizerunek jego członków. Wbrew powszechnej opinii scena metalowa nie skupia się wyłącznie wokół kultu satanistycznego. Wg internetowego serwisu „Death Magnetic” istnieje ponad 20 podstawowych odmian metalu, które ponadto mają swoje narodowe formy. Tylko niewielka część z nich związana jest bezpośrednio ze wspomnianym wcześniej kultem (np. black metal, anti-islamic black metal, których przedstawicielami są m.in. Behemoth, Burzum, Seeds Of Iblis).

Głównymi inspiracjami muzyki metalowej są aspekty życia politycznego i społecznego (System Of A Down, Iron Maiden, Rage Against The Machine), fantastyka (Blind Guardian, DragonForce), historia (Sabaton, Eluveitie), przeżycia osobiste (Metallica, MegaDeath), wierzenia przedchrześcijańskie (Slavland, Arkona), a także elementy folkloru i przyroda (Radogost, Korpiklaani, Moonsorrow). Wykonawcy, którzy tworząc inspirowują się naturą, zwykle wyrażają to poprzez używanie w swoich nagraniach archaicznych, ludowych instrumentów (takich jak lira korbowa, piszczałki, kobzy, dudy itp.). Cechą wspólną tego typu muzyki są także teksty bezpośrednio lub pośrednio związane z przyrodą i jej rolą, jaką odgrywa ona w ludzkim życiu. Wiele zespołów dotykających tej tematyki nawiązuje również do kultów i wierzeń przedchrześcijańskich wywodzących się ze wschodnich oraz północnych krajów Europy. Zespoły spoza „Starego Kontynentu” są rzadkością, chociaż trafiają się także wyjątki (zwykle pochodzące z Ameryki Południowej, lub Azji). Członkowie zespołów folk i pagan metalowych zazwyczaj są zaangażowani w różnego rodzaju ruchy neopogańskie. Czczą swoich dawnych bogów i są w swej wymowie zdecydowanie antychrześcijańscy. Ich przekonanie wynika z tego, iż chrześcijaństwo zniszczyło dawne wierzenia, zacierając także pierwotny związek człowieka z przyrodą.

Od pewnego czasu zauważyć można także silny wpływ działań związanych z aktywną ochroną przyrody i problemami zoologicznymi na twórczość. Zaczął klarować się tzw. „eko-metal”, gdzie zespoły takie jak Gojira, czy Green Day promują zachowania popularnie nazywane „pro ekologicznymi”.

Mało znaną odmianą heavy metalu jest forest metal, który naturalnie wydzielił się z black metalu. Główną tematyką tekstów są natura i życie w harmonii z przyrodą, oraz potępienie modelu nowoczesnego życia. Nurt ten promuje powrót do życia w sposób pierwotny, zamiast obecnego opartego na rozwoju przemysłu i urbanizacji. Prekursorem forest metalu była norweska grupa tworząc black metal tzw. drugiej generacji – Ulver, która w swoich tekstach i teledyskach wykorzystywała motyw lasu. Swój wkład w rozwój forest metalu miała także grupa Finntroll, która połączyła wcześniejsze założenia tej odmiany z dzikimi zwierzętami, a także mitycznymi stworzeniami żyjącymi, wg podań, w lasach. Niektórzy fani uważają, że zespół ten jest twórcą nowej formy forest metalu, zwanej troll metalem.

Teksty

Najważniejszym elementem, w którym muzycy odnoszą się do natury i zjawisk w niej zachodzących są teksty ich utworów. Jeden z bardziej rozpoznawalnych i popularnych (zwłaszcza poza granicami Polski) zespołów black metalowych, Behemoth, we wczesnych latach działalności nawiązywał do przyrody. Dobrym przykładem na początek tego typu rozważań jest utwór „Lasy Pomorza” oraz fragmenty jego tekstu. Autor słów, a zarazem wokalista zespołu pochodzi bowiem z Gdańska:

Kiedy moc piorunów tnie niebiosa w ciepłe letnie dni,
Zwracam swe oczy ku bogom,
Wspanialej i potężnej naturze,
Dziękując za dar, ukryty w błysków potędze...
Zimna noc zaległa nad prastarym borem,
Ulewne deszcze wypełniają drogi mej wsi,
Ukrytej gdzieś w głębi pomorskich lasów.
Jak strugi łez, deszcz oczyszcza nasza rzeczywistość,
Mamy rok dziewięćsetny...
Lasy Pomorza...
Lasy Pomorza... pomorska rzeczywistość

Wiele zespołów właśnie dzięki takim nawiązaniom oraz budując odpowiedni klimat na albumach studyjnych i występach na żywo zyskało dużą popularność. Dotyczy to zwłaszcza zespołów z nurtu folk, pagan i viking metalu, które rozróżnia się właśnie po merytorycznym przekazie zawartym w tekście. Niektórzy autorzy w trakcie kariery muzycznej często zmieniają całkowicie styl, próbują swoich sił w pisaniu zupełnie różnych tekstów. Aby móc dobrze scharakteryzować jakąś odmianę metalu należy posługiwać się twórczością tzw. typowych zespołów.

Typowym przedstawicielem folk metalu w naszym kraju jest bezdyskusyjnie grupa Radogost. W części swoich tekstów nawiązują oni do alkoholu oraz chwalebnych bitew polskich wojów. Pozostałe ich utwory bezpośrednio nawiązują do naturalnego środowiska, jak np. „Tam skąd pochodzę”, czy „Kwiat Paproci”, których fragmenty przytoczono poniżej:

TAM SKĄD POCHODZĘ

Me serce zrodzone jest w głębokim lesie
Tam gdzie strumienie rzeźbią w skale dzieje
A wiatr wyraca stare pnie
Tam jest mój dom

Nad czarcim wąwozem gdzie niejednen upadł
A deszcz zmywa wszelki smutek oraz pech
Jam panem jest
I na wieki będę

Przez noce oraz dnie
Deszcze jak i mrozy
Stał ja będę tu
Bronił ziemi swej

Mym tronem lita skała zimna niczym lód
Godłem wielki dąb co tysiące lat już stoi
I wspomina
Wszystkich moich przodków

KWIAT PAPROCI

Pędząc nocą pełną gwiazd
Tam gdzieś poza realnością
Szukam ciebie leśny kwiecie
Któryś w tej iluzji panem jest

Dam ci zatem moc
Dam ci władzę wielką
Póki będzie czas
Póki będziesz wierny mi
Lecz pamiętaj że swoje serce stracisz
Dzieląc się z innymi szczęściem tym

Pierwszy przykład pokazuje przywiązanie podmiotu lirycznego do rodzimych lasów, wśród których wychowywał się, spędził swoją młodość i zna je od podszewki. Drugi tekst traktuje las nieco mitologicznie, ale można też odebrać opisane w nim zjawiska jako chęć odnalezienia siebie w zabieganym i pełnym trudności życiu doczesnym.

Natomiast typowym przedstawicielem polskiej sceny pagan metalu jest niewątpliwie Slavland. Jedyne członek zespołu jest zarazem wokalistą oraz kompozytorem linii instrumentalnej. W swoich tekstach przepełnionych nawiązaniem do świata przyrody odwołuje się do przedchrześcijańskich wartości. W wielu utworach bardzo często między instrumentami muzycznymi wyraźnie wyodrębnione i podkreślane są odgłosy przyrody (śpiew ptaków, grzmoty burzy, a także świst gwałtownych wiatrów). Warto przytoczyć słowa pochodzące z albumu Pieśń Gromu - „Śpiew duchów nocy”:

W ciemnym lesie pełnym złowrogich cieni,
Gdzie szepty liści wydają się wołaniem umarłych
W tym zapomnianym kręgu opuszczonym przez żywych
Dom swój mają pradawni bardowie nocy
Ich śpiew przy pełni księżyca w noc Kupalną
Ogarnia serca swą prostotą i pięknem
By potęga przyrody przemówiła
By powrócili dawni Bogowie drzew i ukazali swoją moc
We mgłę, gdy Perunowy Ogień rozbłyśnie wśród chmur
By pogańska wiara zatryumfowała wśród ślepych idei
By prawo sprzed wieków ujrzało znów dzień
By przedwieczne dęby mądrością swą zachwyciły znów serca.
By ten śpiew wieczność zwyciężył...Śpiew duchów nocy...

Poza sceną rodzimą, również zagraniczne grupy w swoich tekstach nawiązują do motywów leśnych. Warto przyjrzeć się szwajcarskiemu zespołowi Eluveitie i ich utworowi „Omnos”, który (jak z resztą spora część ich tekstów) napisany jest w archaicznym języku gaelickim. Pozwoliliśmy sobie przedstawić słowa w tabeli, zestawiając oryginał z polskim, amatorskim tłumaczeniem (źródło: serwis tekstowo.pl)

Immi daga uimpi geneta,
lana beđdos et' iouintutos.
Blatus ceti, cantla carami.

Jestem prawą, śliczną dziewczyną,
w pełni cnotliwą i młodzieńczą.
Lasy kwiatów i pieśni, które kocham.

Aia gnata uimpi iouinca,
pid in cete tu toue suoine,
pid uregisi peli doniobi?

Hej, śliczna, młoda dziewczyno,
co robisz sama w lesie,
daleko od wszystkich istot?

Aia mape coime, adrete!
In blatugabagli uorete,
cante snon celilui in cete!

Hej, przystojny chłopcze,
chodź tutaj!
Pozbierajmy razem trochę kwiatów w lesie.

Vrit- me lindos dubnon -piseti.

N'immi mapos, immi drucocu.
In cetobi selgin agumi,
selgin blatos tou' iouintutos.

Nu, uoregon, cu, uorigamos,
lamman, cu, suuercin lingamos,
indui uelui cantla canamos!

Ne moi iantus gnaton uorega,
iantus drucocunos uoregon,
cante toi in medie cete.

Vrit- me lindos dubnon -piseti.

Cu allate, papon sod urege,
eđđilo de iantu in cridie.
Vedilumi: cante moi uosta!

Ne, a gnata, cante t' usstami,
ne uostami, ne te carami.
Ne carami, nec carasumi.

Boua daga uimpi geneta.
Immi trouga, lana narilas.

Vrit- me lindos dubnon -piseti.

Teraz czeka mnie jedynie głębokie jezioro.

Nie jestem chłopcem, lecz wilkiem złym.
W lasach poluję,
poluję na kwiat Twej młodości.

Więc, wilku, zagrajmy w grę,
zatańczmy radosny taniec,
zaśpiewajmy przyzwoite piosenki!

Nie lubię dziecięcych zabaw,
lubię bawić się w złe wilcze gry
w głębiach lasu, z Tobą.

Teraz czeka mnie jedynie głębokie jezioro.

Dziki wilku,
rób cokolwiek Ci podpowiada serce,
ale błagam Cię: Zostań ze mną!

Nie, dziewczyno, nie wytrzymam z Tobą,
nie zostanę z Tobą i nie kocham Cię.
Nigdy Cię nie kochałem.

Byłam cnotliwą, śliczną dziewczyną.
Teraz jestem biedna i przewyciężona przez
wstyd.

Teraz czeka mnie jedynie głębokie jezioro.

Jak widać, utwór opowiada jedną z, zapewne licznych, powiastek ludowych, przedstawiających las jako miejsce pełne pokus i zagrożeń oraz wilka, który tradycyjnie stanowi symbol zła, będącego w stanie uwieść prawą dziewczynę.

Wspominany we wstępie fiński zespół folk metalowy Korpiklaani można również uznać za typowego przedstawiciela tego nurtu w Europie. Generalnie ich twórczość inspirowana jest lasem. Pierwotnie teksty tej grupy były zapisywane w archaicznym języku Sámi (z grupy języków lapońskich), lecz z czasem z tego zrezygnowali. Obecnie tworzą we współczesnym języku fińskim lub angielskim. Za ich szandarowy utwór powszechnie uznaje się piosenkę pt.

„Karhunkaatolaulu”:

Karkahautti karhiainen
Mylleröitti messän herra
Kaatu maahan kuninkaana
Lävistyypi leppäsille

Kuusikoilla kankahilla
Keväsellä mehtilöillä
Kontioista kaaetahan
Kouvalaista pyyettähan

Kotoansa kassotahan
Sijoansa syynätähan
Seiväsvarтта viillellähän
Keihäsvarтта kokkeillahän

Karkahautti karhiainen
Mylleröitti messän herra
Kaatu maahan kuninkaana
Lävistyypi leppäsille

Pejihaiset pijetähän
Messäläistä muistetahan
Ukolleki uhratahan
Poikoansa palvotahan

Karkahautti karhiainen
Mylleröitti messän herra
Kaatu maahan kuninkaana
Lävistyypi leppäsille

Pomiędzy świerkami
Wiosną
Polujemy na niedźwiedzia
Ścigamy dużą sztukę

Czekamy obok jego siedliska
Czaimy się przed frontowym wejściem
Ostrzemy nasze włócznie
Sprawdzamy nasze bronie

Dzikus próbował uciec
Król lasu wściekł się
Niedźwiedź upadł jako król
Przebity olchowymi kołkami

Pomiędzy świerkami
Wiosną
Polujemy na niedźwiedzia
Ścigamy dużą sztukę

Teraz uczujemy
Wspominając króla lasu
Składamy ofiarę Ukko'wi
I czcimy jego syna

Pomiędzy świerkami
Wiosną
Polujemy na niedźwiedzia
Ścigamy dużą sztukę

Muzycy są świadomi swoich inspiracji. Bardzo często próbują przybliżyć je swoim odbiorcom. Dzieje się to poprzez dodawanie „notatek” w tzw. książeczkach, dołączanych do fizycznych kopii płyt CD. Do powyższego utworu została zamieszczona krótka informacja:

„Niedźwiedź odgrywał ważną rolę w fińskiej mitologii. Wymawianie nazwy "niedźwiedź" stanowiło tabu, wierzono że przynosi to pecha. Dlatego też Finowie używali eufemizmów przy mówieniu o tym zwierzęciu. Słowo "Karhu" znaczy "niedźwiedź" we współczesnym języku fińskim. Polowanie na niedźwiedzia było świętym obrzędem, obchodzono je podczas kilkudniowej wielkiej uczty zwanej "Karhunpeijaiset". Urządzano niedźwiedziowi "stypę" podczas której duch zwierzęcia został odsyłany do niebios do jego boga ojca (prawdopodobnie chodzi o boga Hongonen'a - ojca

niedźwiedzi, lub o Leib-Olmai'a - "człowieka olchę", boga szczęścia które zsyła na myśliwych polujących na niedźwiedzie)."

Jednym z bardziej rozpoznawalnych zespołów pagan metalowych jest pochodząca z Rosji grupa Arkona. W swoich utworach inspirują się głównie historią plemion słowiańskich. Zwracają dużą uwagę na dawne obrzędy, tradycje, ale także dbają o pamięć bitew rdzennych ludów Europy środkowowschodniej. Często odwołują się do chrystianizacji tych ziem i w pewien sposób wypominają ówczesnym „misjonarzom” ich, nie zawsze humanitarne, metody ewangelizacji pogan. Jednym z utworów opisującym uczucia towarzyszące wspomnianym działaniom jest „K domu Svaroga”, gdzie las traktowany jest jako miejsce bezpieczne, do którego brutalna siła nowej wiary nie ma wstępu (fragment):

Skręcimy swą drogę,
Staniemy na ścieżce do domu Svaroga!
Nad krzyżami nie ma skruchy!
Tu bezsilnie wroga inwazja!
Przed idolem znowu pokłonimy się,
Oczekując odrodzenia!
Wgłębiając się w lasy, rozpalimy ogień jary!
Przyniesiemy ofiarę bogom, chmiel w róg wlejemy!

Oj ty lesie, lesie nieprzebyty, ocal nas od wroga!
Czucz – czuriła, stary – prastary, ochraniaj te miejsca!

To światło, to ciemność
Znowu ogarną krąg run ognia.
Cienie przeszłości podniosą się znów
I wspomnimy przelaną krew!

Oj, leć ty sokole jasny,
Skrzydła w niebie wyprostuj.
Dotknij piórem kraj rodzimy,
Obcych skrzydłami zaćmij!

Uwielbiam zorzę:
Jaryło! Ogrzej ty ziemię!
Strzybogu, ojczy!
Dodaj siły, ty, wnukom swoim.
Ogniu jary!
Wiarę cudzą spopieli!
Zgromadzimy razem ród!

Wizerunek

Las jest bardzo często wykorzystywany przez zespoły metalowe jako tło w klipach do swoich utworów, a motywy leśne często spotykane są na okładkach. Jednak omówienie całego zakresu wykorzystania wymagałoby osobnego opracowania, dlatego też skupimy się tylko na obranych przez nas nurtach folk i pagan metalu. Wiele grup grających tego rodzaju muzykę wplata motywy leśne choćby w swoje nazwy (na przykład Litvintroll, czy Finntroll nawiązujące do mitologicznych stworzeń, czy, wspomiane wcześniej Korpiklaani, co dokładnie znaczy „leśny klan”). Poniżej zamieszczamy okładki albumów wspomnianych grup (**Ryc. 1.**):



Ryc. 1. Okładki albumów omawianych zespołów. Grupa Korpiklaani zasługuje na szczególną uwagę, ze względu na ich wizerunek sceniczny. Jak widać na załączonych poniżej zdjęciach (**Ryc. 2.**), podczas koncertów przystrajają oni scenę motywami leśnymi, statyw do mikrofonu przyozdobiony jest porożem, sami natomiast również ubierają stroje tradycyjne, niejednokrotnie skóry zwierząt leśnych.



Ryc. 2. Członkowie grupy Korpiklaani podczas występów na żywo.

Także członkowie grupy Eluveitie nie kryją swoich inspiracji przyrodą. Na ciałach niektórych z nich dostrzec można motywy leśne, dudziarz natomiast stroi swój instrument czaszką rogatego zwierzęcia (**Ryc. 3.**). Na koncertach pagan metalowych muzycy często przebierają się za dawnych wojów i używają różnych akcesoriów w rodzaju mieczy czy toporów. (**Ryc. 4.**)



Ryc. 3. Pade Kistler podczas koncertu wraz ze swoim instrumentem.

Ryc. 4. Członkowie grupy Eluveitie podczas nagrywania teledysku.

Same tytuły albumów także odnoszą się do lasu. Odnosząc się do przywoływanych przez nas przykładów znajdziemy nazwy takie jak: „Korven Kuningas” (pol. Król Lasu), czy „Spirit of the Forest” (Duch Lasu) spośród albumów Korpiklaani, a także polskiej grupy Radogost „Dwa Hektary Żywego Lasu”, „W Cieniu Wielkiego Dębu”, bądź najnowsza płyta „Dark Side of the Forest” (Ciemna Strona Lasu).

Inne nawiązania

Nie można także zapomnieć o zespołach, które nagrywają utwory instrumentalne. Nawet tacy artyści skutecznie potrafią wplatać motywy leśne do swojej twórczości. Udaje im się to dzięki np. doskonałym grafikom na okładkach, oddaniu specyficznej atmosfery przez odpowiednią kompozycję muzyczną, a także tytułom samych utworów. Dobrym przykładem takich grup mogą być: Slavland „Przesilenie”, Litvintroll „Łysy Верабей” albo Faun „Gaia”.

Jako ciekawostkę pragniemy przedstawić przykład wykorzystania odgłosów zwierząt w roli głównego wokalu. Zespołem takim jest grupa Hatebeak, tworząca dość specyficzną odmianę metalu. W skład zespołu wchodzi papugę z gatunku żako o imieniu Waldo, którą wykorzystują do nagrywania ścieżek wokalu. Jednak do tej pory nie podejmują się występów na żywo, ponieważ ich pupil wstydzi się publiczności.

Podsumowanie

Dla osoby nie obeznanej z muzyką metalową rozróżnienie poszczególnych gatunków może nastręczać pewnych trudności. Jednak bo głębszym zainteresowaniu i poznaniu motywów przewodnich oraz rozwiązań kompozycyjnych związanych z poszczególnymi gatunkami można łatwo zacząć je rozpoznawać. Wiele spośród nich jest zakorzenionych w motywach związanych z przyrodą. Pagan i folk metal są najściślej związane z tą tematyką o czym świadczy powyższy referat. Grupy tworzące opisywany typ muzyki inspirują się przede wszystkim przyrodą, historią oraz mitologią własnego kraju lub regionu. Promują ją przy pomocy takich środków jak teksty, projekty okładek albumów, nazwy utworów, scenografię na koncertach i w teledyskach i tym podobne. Reasumując, gorąco polecamy poznanie i zainteresowanie się omawianym problemem.

Teksty utworów pochodzą ze strony www.tekstowo.pl

Linki do wykorzystanych fotografii:

1. http://i0.pixi.ru/T/G5Jg_O.jpg
2. http://upload.wikimedia.org/wikipedia/en/c/c6/Korven_Kuningas.jpg
3. <http://81.25.32.118/covers/3173481.jpg>
4. http://upload.wikimedia.org/wikipedia/commons/b/b7/Korpiklaani_MTR_20110617_10.jpg
5. <http://tnij.org/korpi>
6. http://farm4.static.flickr.com/3295/2711000017_b06b8289e8_o.jpg
7. <http://wallpaper.metalship.org/images/eluveitie.jpg>

Adrian Łukowski

Adrian Koter

Rok V

Rekrutacja na studia drugiego stopnia – ostatni dzwonek

15 lutego 2013r. zakończy się rekrutacja na studia magisterskie. O tegorocznych zmianach w programie studiów drugiego stopnia oraz korzyściach płynących z uzyskania tytułu magistra na naszym Wydziale opowiedział Prodziekan ds. Studiów Stacjonarnych prof. dr hab. Andrzej Czerniak.

o Do kogo skierowana jest oferta studiów drugiego stopnia na Wydziale Leśnym?

- Oferta skierowana jest głównie do absolwentów kierunków leśnictwo, ale mogą z niej skorzystać również absolwenci wyższych uczelni pierwszego stopnia z tytułem zawodowym inżyniera, dysponujący odpowiednią wiedzą leśną, którą zweryfikujemy egzaminami. Jeśli posiadają wiedzę z zakresu leśnictwa, to chętnie takie osoby przyjmujemy. Natomiast jeśli komisja stwierdzi, że wiedza leśna nie jest wystarczająca, to nie przejdą pozytywnie rekrutacji, ponieważ przez trzy semestry nie sposób przekazać całej wiedzy leśnej.

o Czy osoby, które nie studiowały wcześniej leśnictwa poradzą sobie na studiach drugiego stopnia?

- To zależy od kreatywności tych osób. Jeśli ktoś miał wcześniej kontakt z lasem, na przykład: skończył ogrodnictwo, ale mieszka całe życie w leśniczówce, zna pracę leśnika, doczytuje albo interesuje się tym zawodem, to z pewnością da sobie radę. Są też osoby, które skończyły inne kierunki (na przykład technologię drewna, technikę leśną, ochronę środowiska) pracując w leśnictwie lub parkach narodowych, a teraz chcą poszerzyć wiedzę o nowe aspekty leśne. Te osoby poradzą sobie z pewnością.

o Jakie nowości wprowadza zaktualizowany w tym roku plan studiów drugiego stopnia?

- Studenci, którzy podejmą kształcenie na studiach magisterskich będą mieli do dyspozycji trzy nowe specjalności: gospodarkę leśną z łowiectwem, gospodarkę leśną z ochroną przyrody i gospodarkę leśną z rynkiem drzewnym. Po pierwszym semestrze będą mogli deklарować chęć

nauki w ramach tych trzech specjalności. Będzie to związane też z pracą magisterką, którą będą realizować w poszczególnych katedrach.

Poza tym nie będzie już wyboru poszczególnych przedmiotów na poziomie podstawowym i rozszerzonym. Wymóg wyboru 30% przedmiotów będzie polegał na wyborze po pierwszym semestrze całego bloku tematycznego, przygotowanego dla poszczególnych specjalności. Zamiast fakultetów pojawia się moduł dyplomanta. W ramach kilkudziesięciu godzin wyznaczeni prowadzący będą prowadzić zajęciaseminaryjne, również na bazie zajęć terenowych. Będą też dodatkowe zajęcia przygotowujące do badań i pisania pracy magisterskiej oraz przygotowujące do egzaminu magisterskiego. W ramach nowych przedmiotów prowadzący mogli zaproponować zajęcia terenowe, w takim zakresie godzinowym, jaki uważali za niezbędny. Przy czym wadą obecnego systemu finansowania studiów jest to, że koszty zajęć terenowych ponoszą studenci. Gdybyśmy tych zajęć terenowych wyznaczyli więcej, to budżet studencki mógłby tego nie wytrzymać.

○ Czy treści z pierwszego stopnia będą powtarzane?

● Staraliśmy się stworzyć taki plan studiów, aby nie powielał treści studiów pierwszego stopnia. Może w pewnym zakresie zdarzyć się, że studenci zapomną jakieś elementy z pierwszego stopnia i wykładowca coś przypomni, ale nie powinny się pokrywać treści i nie powinny się pokrywać nazwy przedmiotów. Z założenia to powinno być coś innego, coś, co uszczegóławia wiedzę. Na pierwszym stopniu zrezygnowaliśmy ze specjalności, bo chcemy kształcić leśnika inżyniera, który będzie miał podstawową, ale wystarczającą, wiedzę leśną i da sobie radę w służbie leśnej. Natomiast studia magisterskie są kierowane do osób, które mają zainteresowania naukowe i chcą się specjalizować, z czym wiąże się oferta trzech specjalności.

○ Jak udało się rozwiązać występujący w starym planie studiów problem prawie 20 przedmiotów w każdym semestrze?

● Jeśli student zaczyna studia to musi je realizować zgodnie z obowiązującym planem, chyba że powtarza rok, wtedy obejmuje Go nowy plan studiów. Ci studenci, którzy zaczęli studia starym systemem, muszą tak te studia skończyć. Nowa propozycja jest dla osób, które będą się dopiero rekrutowały. Próbowaliśmy zmniejszyć liczbę przedmiotów i to się udało.

o Czy absolwent studiów drugiego stopnia ma większe szanse na rynku pracy?

- Zdecydowanie tak. Nasz Wydział ma chyba na uczelni największą liczbę studentów niestacjonarnych zarówno na pierwszym, jak i na drugim stopniu. Osoby, które chciałyby znaleźć pracę w służbie leśnej posiadając tytuł zawodowy inżyniera muszą się liczyć z konkurentami z tytułem magistra inżyniera. Przy wyborze kandydata może się zdarzyć, że magister inżynier będzie miał większą szansę zatrudnienia, bo uzyska większą liczbę punktów u pracodawcy na konkursie. Polecam studia magisterskie, ponieważ różnią się od studiów pierwszego stopnia. Kontakty między studentami a wykładowcami są jeszcze bardziej sympatyczne niż na pierwszym stopniu. Przedmioty są ciekawe i ukierunkowują do napisania bardzo dobrej pracy magisterskiej.

o Czy specjalności będą kształcić absolwenta na konkretne stanowiska?

- Na pewno tak. Na przykład jeśli ktoś będzie chciał pracować w OHZ-cie, to idealną specjalnością będzie dla niego gospodarka leśna z łowiectwem. Część naszych absolwentów trafia nie tylko do lasów, ale też do urzędów miejskich, gmin, instytucji zajmujących się ochroną środowiska. Specjalność ochrona przyrody takiemu absolwentowi, który chciałby pracować poza lasami, na pewno się przyda. Część absolwentów jest zatrudniona przez firmy, które przerabiają drewno i takie firmy do zakupu drewna zatrudniają najczęściej technologów drewna, a jeszcze częściej leśników. Absolwent leśnictwa ma niewątpliwie dużą wiedzę o surowcu drzewnym i o sortymentacji i jest chętnie zatrudniany przez przemysł drzewny, szczególnie w zakresie zaopatrywania przedsiębiorstwa w surowiec drzewny. Specjalność „rynek drzewny” została stworzona także z myślą o technologach drewna, którzy chcieliby posiadać wiedzę leśną. Leśnicy, które chcą pracować w rynku drzewnym mogą również przejść na drugi stopień na Wydział Technologii Drewna. To jest taka obopólna wymiana i na tym właśnie polega system dwustopniowy, czyli uzupełnienie wiedzy na innych kierunkach.

o Czy warto studiować leśnictwo na drugim stopniu?

- Na pewno warto. Tym bardziej, że osoby studiujące drugi stopień będą mogły realizować się w wybranych specjalnościach. Jestem przekonany, że Student drugiego stopnia zdobędzie cenną wiedzę, bo jest to właśnie ten moment, kiedy wykładowcy mogą przekazać specjalistyczną wiedzę wynikającą z prowadzonych badań naukowych. Poza tym studia na drugim stopniu to przedłużenie młodości i przesunięcie w czasie decyzji o ścieżce życiowej.

o Czy dobrym pomysłem po zakończeniu studiów pierwszego stopnia byłoby odbycie stażu, a następnie powrót na studia drugiego stopnia?

- Jest to jakieś rozwiązanie, ale czasami jest tak, że jak odchodzi się od nauki, od studiów, to ciężko wrócić. Może się zdarzyć, że konfrontacja z rynkiem pracy będzie korzystna, zatrzymanie się na pierwszym stopniu, zmieni się coś w waszym życiu i na drugi stopień będzie trochę za późno. Wszystko zależy od możliwości finansowych i życiowych, Poprzednio studiowało się w systemie pięcioletnim i wszyscy sobie ten system chwalili. Są też absolwenci, którzy po pierwszym stopniu realizują staż, a drugi stopień podejmą w formie studiów niestacjonarnych.

o Gdzie będą się odbywać zajęcia, skoro w Collegium Cieszkowskich rozpocznie się remont?

- Przejdziemy na zajęcia terenowe - wszystkie zajęcia będą prowadzone w ramach zajęć terenowych. Oczywiście żartuję! 😊 Być może będziemy korzystali z sal bratnich wydziałów. Jakoś będziemy musieli sobie poradzić bowiem infrastruktura techniczna wydziału wymaga remontu i inwestycji w szczególności lokalowych.

Poniżej prezentujemy szczegółowy plan studiów drugiego stopnia i zachęcamy do kontynuowania kształcenia na Wydziale Leśnym.

Joanna Skonieczna

Nazwa przedmiotu	łącznie	wykt	ćw	inne	Jednostka realizująca
1. Krajobrazy roślinne Polski	66	10	20L		Katedra Botaniki Leśnej
2. Leśnictwo a ekorozwój	66	12	18P		Zakład Łowiectwa/Ochrony Lasu
3. Diagnostyka chorób drzew leśnych	66	10	20L		Katedra Fitopatologii Leśnej
4. Selekcja drzew z elementami biotechnologii	66	10	20L		Zak.Selekcji, Nasiennictwa i Szkółk. L.
5. Użytkowanie lasu	66	8	22P		Katedra Użytkowania Lasu
6. Aktualne zagadnienia ekologii lasu	66	6	12P	12T	Katedra Siedliskozna. i Ekologii Lasu
7. Nauka o wzroście lasu	66	12	18P		Zak. Dendrometrii i Prod. Lasu
8. Hodowla lasu	99	18	21P	6T	Zakład Techniki Hodowli Lasu
9. Doświadczalnictwo leśne	44	10	10P		Zak.Selekcji, Nasiennictwa i Szkółk. L.
10.General forestry/Językobcy B2+	66	30			Jednostki realizujące/SJO
łącznie	671	126	161	18	
1. Technika leśna	66	12	12P	6T	Katedra Techniki Leśnej
2. Inżynieria ekologiczna	66	12	12P	6T	Katedra Inżynierii Leśnej
3. Ochrona drzewostanów i drewna	66	12	18L		Katedra Entomologii Leśnej
4. Gospodarka łowiecka	66	12	18P		Zakład Łowiectwa
5. Ochrona i rekultywacja gleb leśnych	66	6	18P	6T	Katedra Siedliskozna. i Ekologii Lasu
6. Wybrane zagadnienia z urządzania lasu	99	21	24P		Katedra Urządzania Lasu
7. Ekonomika leśnictwa	66	10	20P		Katedra Ekonomiki Leśnictwa
8. Wiedza prawno-ekonomiczna	66	30			Jednostki realizujące
9. Moduł dyplomanta (zajęcia terenowe + seminaria)	60		30L		Jednostki realizujące
łącznie	621	115	152	18	
Specjalność Gospodarka leśna z łowiectwem					
1. Modelowanie populacji i modele gospodarki łowieckiej	66	12	18P		Zakład Łowiectwa
2. Ekologiczne podstawy łowiectwa	66	15	15P		Zakład Łowiectwa
3. Społeczne aspekty łowiectwa	66	12	18P		Zakład Łowiectwa
4. Przejścia dla zwierząt	66	12	12P	6T	Katedra Inżynierii Leśnej
5. Łowiecka infrastruktura techniczna	66	12	12P	6T	Katedra Inżynierii Leśnej
6. Gospodarowanie zasobami leśnymi	66	6	24P		Katedra Użytkowania Lasu
7. Ekologiczne uwarunkowania ochrony środowiska leśnego	66	12	18P		Zakład Ochrony lasu
8. Praca dyplomowa	250				Jednostka realizująca
9. Przygotowanie do egzaminu dyplomowego	296				Jednostka realizująca

Specjalność Gospodarka leśna z ochroną przyrody					
1. Entomologia w ochronie środowiska	66	14	16L		Katedra Entomologii Leśnej
2. Integrowana ochrona roślin w leśnictwie	66	10	20L		Katedra Fitopatologii Leśnej
3. Leśnictwo proekologiczne	66	8	16L	6T	Katedra Siedliskozna. i Ekologii Lasu
4. Genetyka	66	10	14L	6T	Zak.Selekcji, Nasiennictwa i Szkółk. L.
5. Integralna ochrona przyrody	66	12	18P		Zakład Ochrony lasu
6. Ochrona szaty roślinnej	66	10	20P		Katedra Botaniki Leśnej
7. Ochrona przyrody w urządzaniu lasu	66	20	10P		Katedra Urządzania Lasu
8. Praca dyplomowa	250				Jednostka realizująca
9. Przygotowanie do egzaminu dyplomowego	296				Jednostka realizująca
Specjalność Gospodarka leśna z rynkiem drzewnym					
1. Produkcja i przerób surowca drzewnego	66	6	18P	6T	Katedra Użytkowania Lasu
2. Organizacja pozyskiwania drewna	66	6	18P	6T	Katedra Użytkowania Lasu
3.Rynek drzewny	66	10	20P		Katedra Ekonomiki Leśnictwa
4. Rachunek ekonomiczny w gospodarce leśnej	66	10	20P		Katedra Ekonomiki Leśnictwa
5. Plantacje i zadrzewienia	66	10	20P		Zakład Techniki Hodowli Lasu
6. Logistyka rynku drzewnego	66	12	12P	6T	Katedra Techniki Leśnej
7. Zbieranie, przetwarzanie i udostępnianie informacji w leśnictwie	66	10	20P		Zak. Urząd. Lasu/Dendr.iProd. Lasu
8. Praca dyplomowa	250				Jednostka realizująca
9. Przygotowanie do egzaminu dyplomowego	296				Jednostka realizująca
łącznie	1008	81 84 64	117 114 128	12 12 18	
razem na studiach	2300	322 325 305	430 427 441	48 48 54	

Szanowni amatorzy leśnych przepowiedni,

Z zimowej zawieruchy wyłania się wreszcie jakiś wyraźny kształt: tak, oto koniec sesji, początek zimowych ferii! Bez dwóch zdań, nawet zwolennicy cieplejszych pór roku powinni w najbliższych dniach poczuć wyraźną poprawę nastroju. W razie pytań, bez zastanowienia kierujcie listy pod adres: gertrudawrozka@o2.

Sosna 19 IV – 13 V

Przyszedł czas na odrobinę szaleństwa – może mały wypad w góry, albo na łązwy? Po okresie intensywnego wysiłku każdy potrzebuje tlenu i dobrej zabawy. Doskonałym towarzyszem zimowych zabaw okaże się w tym sezonie świerk lub buk.

Miłość: wpada zniecka

Praca: wrzuć na luz

Zdrowie: to tylko fizjologiczna susza

Modrzew 14 V – 19 VI

Możecie poczuć się trochę łyso, kiedy emocje już opadną, i nagle okaże się, że nie ma nic do zrobienia. Najlepszym wyjściem jest beztróskie marnowanie czasu bez wyrzutów sumienia. Z pewnością jakiś natręt (widzę czeremchę) będzie usiłował zepsuć wam święty spokój – nie dajcie się! Macie do tego pełne prawo.

Miłość: na spokojnie

Praca: może poczekać

Zdrowie: regularne witaminy załatwią problem

Jodła 20 VI – 20 VII

Szaleństwa na stoku to wasz żywioł, a teraz jest najlepszy czas na rozładowanie nagromadzonej energii. Uważajcie – nie ma dobrej zabawy bez odrobiny ryzyka, ale trzeba znać umiar. Nie zapominajcie o podstawach bezpieczeństwa.

Miłość: niczym lawina

Praca: nie ma czasu

Zdrowie: wszystko można wypocić

Świerk 21 VII – 9 VIII

Niespodziewanie odkryjecie w sobie zapał do czegoś nowego. Może będzie to jakiś zimowy sport, a może oddacie się jakiemuś hobby w domowym zaciszu? Uwaga na duże ilości śniegu, to grozi wypadkiem! Śniegołomy to nie przelewki.

Miłość: wiele się nie zmieni

Praca: może być przyjemna

Zdrowie: nadchodzi niespodziewane pogorszenie

Dąb 10 VIII – 15 IX

Niestety, horoskop dla dębów na kolejne tygodnie jest dosyć pesymistyczny. Prawdopodobnie czeka was nagły rozłam w życiu osobistym, jakieś nieodgadnione fatum wisi nad waszymi koronami. Cokolwiek by się nie działo, pamiętajcie, że wierni przyjaciele są blisko was. No i zawsze patrzcie na jasną stronę życia.

Miłość: ulotna i niezrozumiała

Praca: monotonna ale z satysfakcją

Zdrowie: raczej bez zmian

Buk 16 IX – 30 X

Buki odnajdą się w długich, zimowych spacerach. Wśród zaskoczonych waszym nowym zajęciem drzew, znajdą się również nieoczekiwani zwolennicy. Zachęcajcie bez wahania, prawdopodobnie jakaś jabłoń lub modrzew dotrzyma wam kroku.

Miłość: wśród płatków śniegu

Praca: na spokojnie, bez spośpiechu

Zdrowie: w najlepszym porządku

Czeremcha 31 X – 22 XI

Drzewa o zwykle nieposkromionej energii w zimowym okresie dopadnie mały dołek – to samo tyczy się czeremch. Wasz wrodzony optymizm legnie pod zwałami śniegu i będzie tak hibernował prawdopodobnie do samej wiosny. Dla pocieszenia powiem, że w pierwszych promieniach ciepłego słońca rozbłyśnie jak nigdy przedtem.

Miłość: ze śpiącą królową

Praca: leniwa

Zdrowie: umiarkowana depresja

Leszczyna 23 XI – 29 XI

Zawsze elastyczne leszczyny ulegną namowom znajomych, i w tym sezonie zakosztują nowych rozrywek. Polecam, posłuchajcie sosny albo świerka – zwykle mają najlepsze pomysły. Prawdopodobnie będziecie się na początku opierać, ale w końcu ulegiecie. Wyjdzie wam to na dobre!

Miłość: wciąż zaskakuje

Praca: kreatywna i wciągająca

Zdrowie: końskie

Orzech 30 XI – 17 XII

Bez obaw, to już ostatnie tygodnie zimy. Orzechy będą zniesmaczone ilością białego opadu, na co nałożyć się może pogorszenie stanu zdrowia. W ramach rehabilitacji polecam ciepło domowego zacisza i dobre towarzystwo. Na pewno zasługujecie na odrobinę spokoju i odpoczynku.

Miłość: pod ciepłą pierzyną

Praca: czas na L4

Zdrowie: będzie źle

Klon 18 XII – 18 I

Zimowe błoto i mokry śnieg dadzą się wam we znaki. Nie zapominajcie, że w takich sytuacjach najlepiej odciąć się od świata i zagłębić w swoich zainteresowaniach. Niespodziewanie odkryjecie, że pewien dąb ma podobne pasje – być może czeka cię interesująca znajomość, a może coś więcej?

Miłość: z pasji do namiętności

Praca: może być ciekawsza

Zdrowie: dopisuje

Żywotnik 19 I – 15 II

Żywotniki, w zimowych miesiącach, cieszyć się będą uwagą ze strony bliskich. Uważajcie, to może obniżyć waszą wrażliwość na resztę otoczenia! Ktoś może mieć do was potem pretensje, jeśli nie poświęcicie mu odrobiny czasu. Poza tym, macie realną szansę przegapić coś naprawdę ważnego – zwróćcie uwagę na leszczyny.

Miłość: bywa tajemnicza

Praca: potraktujcie to osobiście

Zdrowie: po staremu

Jabłoń 16 II – 11 III

Wzrost poziomu samozadowolenia u jabłoni jest o tyle dziwny, że nie da się go wytłumaczyć. Nie zmienia to faktu, że pomimo przeciwności, przedstawiciele Rosaceae będą czuć się świetnie. Wasz niewyjaśniony optymizm udzieli się otoczeniu, i tym razem to wy będziecie brylować w centrum uwagi.

Miłość: jak z bajki

Praca: bez przeszkód

Zdrowie: doskonałe

Wiąz 12 III – 18 IV

Problemy egzystencjalne wiązów osiągną apogeum podczas największej zawiei tej zimy. Potem czeka was rozluźnienie i okres beztroskiej bezmyślności, która zaowocuje poprawą nadszarpniętego zdrowia psychicznego. Nie lekceważcie nieśmiałych zalotów ze strony jodły. Nie tylko wam w głowie szumi wiosenny wiatr.

Miłość: czysty chaos

Praca: bardzo nieskładna

Zdrowie: o tyle, o ile